

Aplicativo Moodle Mobile: Análise de Funcionalidades

Samantha Silva Gomes¹

¹Instituto Federal Fluminense Campus Campos-Centro
Rua Dr. Siqueira, 273. Parque Dom Bosco. CEP: 28030-130. Campos dos Goytacazes/RJ
samanthasilva@iff.edu.br

Abstract. *The popularity of mobile devices contributes to the learning teaching process, and one of its advantages is support for Distance Education. Hence the importance of applying the tools and Virtual Learning Environments (VLEs), since mobility facility the knowledge because there is no pre defined physical space. This article aims to explore the features of Moodle Mobile, which in turn showed an easy to use application for students function, however restricted shares to the teacher.*

Resumo. *A popularização dos dispositivos móveis contribui para o processo de ensino aprendizagem, sendo uma de suas vantagens o suporte à Educação a Distância. |Por isso a importância de aplicar as ferramentas e os Ambientes Virtuais de Aprendizagem (AVAs), uma vez que a mobilidade facilita o conhecimento, pois não há espaço físico pré-definido. Este artigo tem como objetivo explorar as funcionalidades do Moodle Mobile, demonstrando um aplicativo de fácil manuseio na função de aluno, no entanto ações restritas ao professor.*

1. Introdução

Educação a Distância (EaD) é uma “[...] modalidade educacional na qual a mediação didático-pedagógica nos processos de ensino e aprendizagem ocorre com a utilização de meios e tecnologias de informação e comunicação, com estudantes e professores desenvolvendo atividades educativas em lugares ou tempos diversos] (Brasil 2005, p.1). Sendo assim, a comunicação entre o professor e aluno ocorre por meio da tecnologia nos ambientes mais diversos.

A fim de dar suporte à EaD, foram criados os Ambientes Virtuais de Aprendizagem (AVA). Segundo Franciosi “*et al.*” (2003), a plataforma Moodle é um AVA cujo conceito evoca o lugar principal onde a aprendizagem ocorre. Não se resume apenas à utilização de tecnologia, envolvendo outras variantes, que possibilita o compartilhamento de ações.

Entende-se que a popularização do acesso a internet, possibilitada pelo aumento da utilização de dispositivos móveis que permitem tal ação, pode ser um fator positivo para a EaD. Como defendido por Saboia et al. (2013), o crescimento da utilização desses dispositivos na EaD, pode proporcionar uma efetiva comunicação em rede, ampliando possibilidades de acesso e interação e rompendo, com mais eficiência, a barreira espaço temporal.

Nesse contexto, o presente artigo tem por objetivo analisar funcionalidades do aplicativo oficial do *Moodle* para dispositivos móveis: *Moodle Mobile*. O referido aplicativo é gratuito e tem versão para sistemas Android¹, iOS² e Windows Phone³.

Tendo em vista o objetivo descrito, aborda-se, na seção 2, o uso de ambientes virtuais de aprendizagem por meio de dispositivos móveis. Na seção 3, são descritos os procedimentos metodológicos adotados e, na seção 4, caracteriza-se o aplicativo *Moodle Mobile* e são analisadas funcionalidades do mesmo. Finalizando, na seção 5, são apresentadas algumas considerações sobre o tema abordado.

2. Ambientes Virtuais de Aprendizagem: uso em dispositivos móveis

Os avanços da microeletrônica, a massificação da internet, o estudo da física da nanotecnologia têm contribuído na transformação do comportamento das pessoas, perante as tendências tecnológicas. A EaD está imersa neste cenário, do que decorre a importância de estar em constante adaptação à nova sociedade [Schmidt, 2014].

Serviços de telecomunicação aliados a artefatos computacionais possibilitam mobilidade aos indivíduos e, assim, permitem que aprendizagens ocorram em qualquer lugar, fortalecendo a implementação de projetos educacionais, implicando novas possibilidades à EaD [Oliveira et al. 2014]. Para Wolyne (2010):

A aprendizagem móvel é um padrão emergente que reúne três paradigmas extremamente requisitados pela atual geração de estudantes: modelo flexível de aprendizagem; padrão pedagógico apoiado em dispositivos tecnológicos sem fios; diretrizes voltadas essencialmente para a aprendizagem centrada no aluno.

De acordo Sofowora “*et al*” (2015), na EaD, aprendizagem móvel depende do poder de computação e comunicação do AVA, para isso é necessário uma interface atraente, amigável, alto índice de confiabilidade na execução das tarefas, ser adaptável ao tamanho da tela dos dispositivos móveis dos alunos.

3. Procedimentos Metodológicos

Inicialmente, foi promovida uma revisão bibliográfica, que permitiu compreender melhor a importância do uso de um aplicativo para acesso a um AVA.

A seguir, foi realizada uma pesquisa na loja virtual do Android, sobre os aplicativos disponíveis para acesso ao AVA Moodle. Nessa pesquisa, além do aplicativo *Moodle Mobile*. Optou-se por analisar as funcionalidades do *Moodle Mobile* por este ser o aplicativo oficial para o Moodle (Moodle Docs 2015).

¹ <https://play.google.com/store/apps/details?id=com.Moodle.Moodlemobile&hl=pt_BR>.

² <<https://itunes.apple.com/app/Moodle-mobile/id633359593?mt=8>>.

³ <<https://www.microsoft.com/pt-br/store/apps/Moodlemobile/9wzdnck93x>>.

A partir disso, promoveu-se a instalação do aplicativo, que foi realizada em um *smartphone*. Para iniciar o uso, é preciso ter ou cadastrar uma conta em ambiente Moodle. Nesse ambiente, foi verificado que um *plug-in* necessário para o funcionamento adequado do aplicativo, que já estava ativado.

Após os procedimentos iniciais, diversas funcionalidades foram analisadas, tais como: i) *Meus Cursos*; ii) *Notificação*; iii) *Mensagem*; iv) Calendário de Eventos; v) *Meus Arquivos*; vi) *site*; vii) *Ajuda*; viii) *app setting*; ix) *Atividades Fórum e Envio de Arquivo*. A seção seguinte descreve essas análises.

Em seguida, um comparativo com a análise deste artigo com um segundo em que seus autores pertencem a outra instituição de ensino. Este realizou um estudo de caso no Curso de Especialização em Tecnologias da Informação e da Comunicação, com a finalidade de verificar a aplicabilidade, as dificuldades e facilidades dos alunos diante das tecnologias que compõem a web semântica, permitindo o acesso via dispositivo móvel para apoiar no processo educacional, de acordo com Ribeiro (2009).

4. Aplicativo Moodle Mobile

O aplicativo *Moodle Mobile* só funciona com o *Moodle 2.1* ou posterior, sendo necessário que o administrador do Moodle ative o *plug-in* “serviços web móvel”. Como já mencionado esse aplicativo é gratuito e tem versão para sistemas Android, iOS e Windows Phone.

Após a sua instalação, é solicitado o endereço do *Moodle*, no qual o participante está cadastrado, e o seu respectivo nome do usuário e senha, conforme Figura 1.



Figura 1. Solicitações da URL do Moodle, do login e da senha

Fonte: Tela capturada do aplicativo.

Se a configuração do *plug-in* do *site* esteja incorreta não permite seguir para o próximo passo. Então é necessário habilitar o *plugin*, na seção Administração do *site*, por meio dos *links*: *plug-ins* e depois clicar em serviços da *web* e serviços externos. Por fim, habilitar *web service* para dispositivos móveis.

As subseções a seguir têm como objetivo descrever as ferramentas oferecidas no aplicativo.

4.1- Meus Cursos

No bloco “Meu curso”, usuário visualiza vinculado de forma evidenciada os seus cursos e/ou as disciplinas. O link conteúdo permite o acesso o todo conteúdo, atividades e informações administrativo, como mostra a Figura 2.

No entanto o *link* participantes, o usuário pode verificar as seguintes informações de outro cursista (Figura 2):

- Adicionar um participante do curso para o seu telefone de contato e ate mesmo localizá-lo através do mapa do *google*, caso o *plug-in* esteja instalado corretamente;
- Visualizar fotos e descrições pessoais;
- Chamá-lo ou enviar um SMS com único clique, se o número de telefone estiver disponível;
- Caso o e-mail esteja acessível, pode enviar um e-mail;
- Enviar uma mensagem privada ou postar uma anotação para outro participante, se configuração estiver ativada.

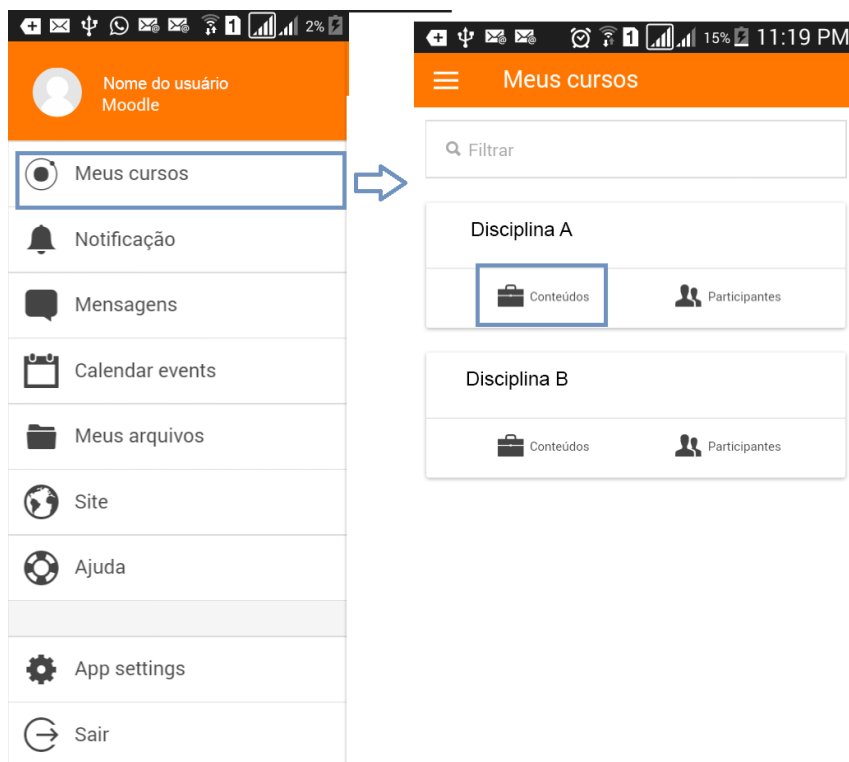



Figura 2 – Bloco Meus cursos
Fonte: Tela capturada do aplicativo.

Na Figura 3 apresenta o formato como o curso /disciplina é estruturado, sabendo que  cone significa o *download* do arquivo.

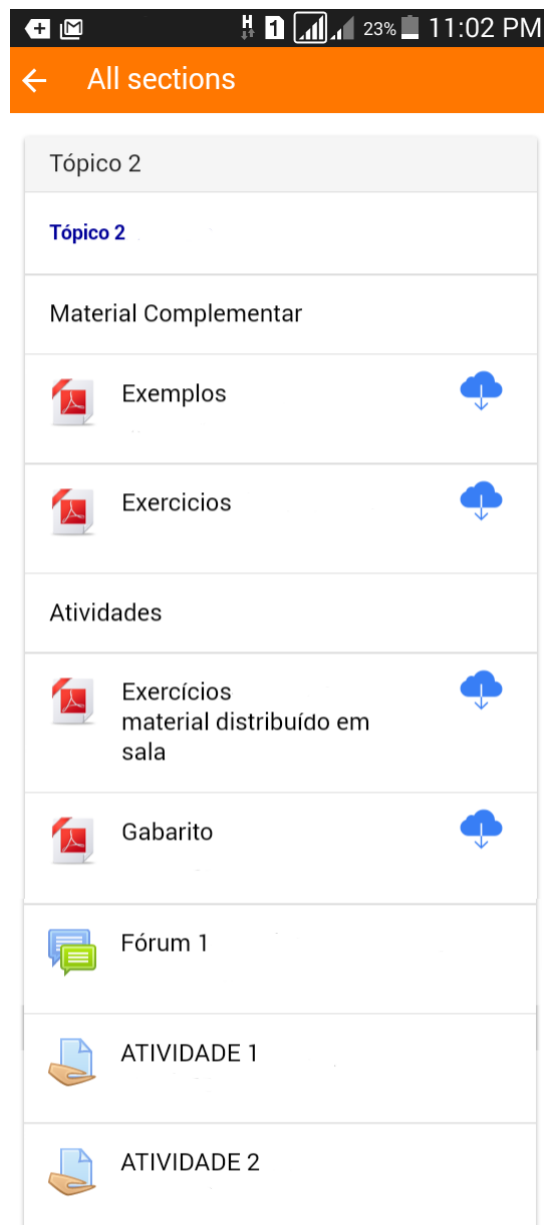


Figura 3- Formato do curso/disciplina.
Fonte: Tela capturada do aplicativo.

4.2- Notificação

Refere-se à mensagem proveniente do próprio *Moodle* alertando sobre alguma nova mensagem, como por exemplo, informações sobre novas versões da plataforma.

4.3- Mensagem

Primeiramente, selecionar um participante de um curso, posteriormente enviá-lo uma mensagem privada ou escrever uma nota pessoal sobre o mesmo, podendo ser off-line.

4.4 - Calendário de Eventos

Visualização de calendário e/ou lembrete nos eventos configurados no calendário. E também é possível a integração de calendário com lembretes, por exemplo, notificações de alerta locais (prazo de atividades).

4.5- Meus Arquivos

Esta funcionalidade permite selecionar ou capturar uma imagem de som ou vídeo no dispositivo móvel e rapidamente ser alocada em seu *Moodle* na área "Arquivos Privado". Se estiver offline, o arquivo é salvo e pode ser carregado mais tarde, quando estiver online.

Depois que os arquivos estão no *Moodle*, possa utilizá-los sempre que precisar, como por exemplo, inserir uma imagem em um post no fórum, postar um trabalho.

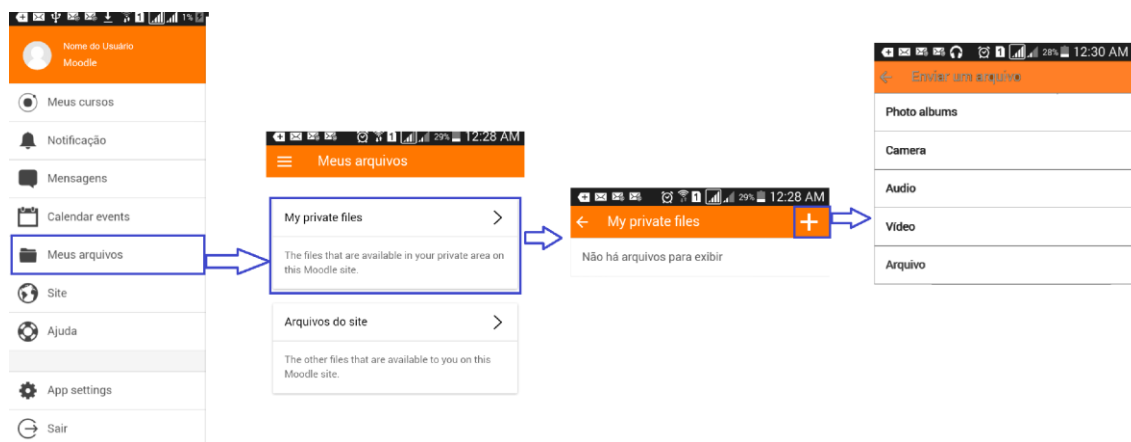


Figura 4- Armazenamento de arquivos e captura de imagens e som
Fonte: Tela capturada do aplicativo.

Com a utilização dos dispositivos móveis é possível o registro de fotografias, áudio e vídeo que podem ser utilizadas nas atividades com base em recursos multimídia. O seu uso didático permite resultados que podem ser avaliados por via de relatórios submetidos pelos alunos.

4.6- Site

Remete o *site Moodle*, na qual o participante do curso e/ou disciplina está cadastrado. Uma vez usuário identificado, automaticamente, redirecionando para o(s) curso(s) cadastrado(s), uma vez que, o *login*, a senha e a *URL* já estão salvos, o que minimiza o tempo.

4.7- Ajuda

Fornece acesso à documentação *Moodle*, como por exemplo, alguns tutoriais na criação de um curso no *Moodle*, grupo de participantes.

4.8 – App setting

Tem como finalidade a configuração do aplicativo, tais como: idioma, memória, nova atualização da comunicação entre *mobile* e o *site*.

4.9 – Atividades Fórum, Envio de Arquivo e Questionário

O Fórum consiste em interações entre participantes de um curso sobre um determinado tema, podendo iniciar uma discussão e/ou refletir sobre mensagem anterior, sendo esta comunicação pode ser utilizada como síncrona e assíncrona.

No entanto a atividade Envio de Arquivo consiste no *upload* de um arquivo sobre o tema proposto pelo professor, sendo que o participante não visualiza a postagem do outro.

Já o Questionário consiste a uma série de instrumentos de estudo, questões, para recompensar os alunos por terem feito a leitura recomendada.

5. Discussão

O estudo promovido sinaliza que o aplicativo favorece no ensino-aprendizagem, por causa do aspecto da mobilidade e a popularização da internet. Por outro lado, o aplicativo foca na visão do aluno, ou seja, não há possibilidade de ativar edição nem avaliar as atividades, sendo um fator desfavorável para o professor/tutor.

Em relação o *upload* e *download* de arquivo são fáceis de manuseio, como também a sua visualização. No entanto, a atividade Fórum é permitida apenas leitura das postagens seja aluno ou tutor.

De forma geral, o *upload* de multimídias facilita a implementação de atividades de campo e de pesquisa, ou seja, imagens de um evento que estão a ocorrer, investigação com registro em tempo real: experiências, fenômenos da natureza, recolhimento de dados e resultados.

Enquanto à análise da Atividade Envio de arquivo, na função de aluno aparece um link Adicionar a tarefa, mas ao clicar é automaticamente redirecionado para site do Moodle via *browser*. Se acessar como professor/tutor mostra uma lista de alunos com seus respectivos arquivos.

Este artigo está em consonância com a análise de Ribeiro (2009), na qual relata que todas as atualizações realizada no *site* do Moodle é refletida no Moodle Mobile, também conclui que apenas oferece a visão do aluno via dispositivo móvel. Ainda se referindo a este autor, os seus estudos pontam que os estudantes aprovam as atividades de Fórum (55%), questionário (24%) e envio de mensagens (45%), porque são as ferramentas de fácil manuseio e a possibilidade de anexar imagens e áudios com agilidade, como mostra a Figura 5. Vale ressaltar que o desempenho na navegação do sistema está diretamente relacionado com o tipo de dispositivo e suas configurações.

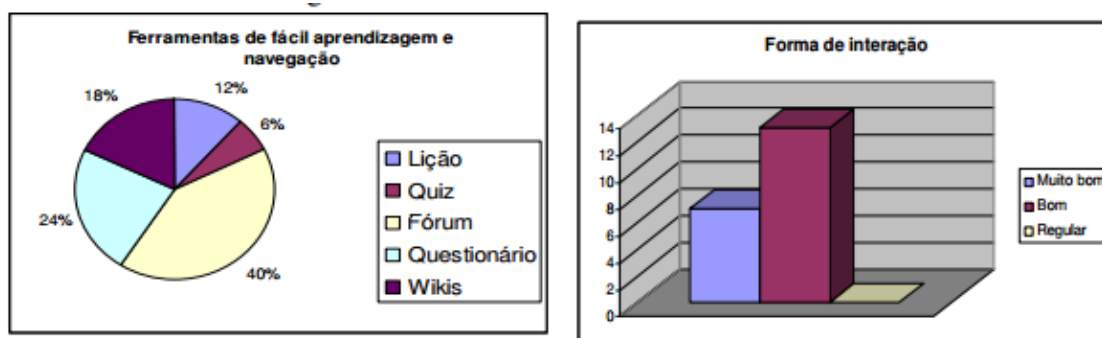


Figura 5- Análise dos alunos quanto as ferramentas do Moodle Mobile
Fonte: RIBEIRO (2009)

Para o autor Ribeiro (2009), é importante a elaboração de questionário, com a finalidade de obter os *feedbacks* dos alunos sobre aplicabilidade das ferramentas utilizadas, sabendo que o público alvo da pesquisa são professores. Na tabela abaixo os depoimentos dos mesmos:

Tabela 1- Relatos dos alunos sobre quanto a usabilidade do Moodle Mobile
Fonte: RIBEIRO (2009)

Perguntas	
1 - "Grau de satisfação ou insatisfação em ter acesso ao conteúdo de aprendizagem com Mobile Learning Engine Moodle"	2 - "Utilizariam o ambiente Mobile Learning Engine Moodle par auxiliar em uas atividade educacionais?"

Aluno B	"Eu adorei esse recurso, imagina quando sobra um tempinho livre em qualquer lugar poderia ver as atividades que estão sendo postadas no ambiente e inclusive realizar algumas atividades, não ficando na dependência sempre de um PC"	-
Aluno C	"Eu não tenho computador em casa, mas tenho elular isso me ajudaria muito, pois poderia acessar o ambiente se tivesse algo novo, iria para o Polo, e com isso poderia aproveitar melhor meu tempo livre"	-
Aluno D	"Gostei, mas achei ruim de ler o material tenho problema de visão é tão pequeno estas telas, e não tenho pratica nesses coisas, usaria muito pouco"	"Sim utilizaria, pois vem para contribuir para o processo aprendizagem oferecendo outra forma de acesso, mas depende do conhecimento que o indivíduo possui sobre seu funcionamento e sobre o dispositivo móvel"
Aluno E	-	"Utilizaria sim, é muito bom, os cursos a distância tem que oferecer autonomia aos alunos e com esse sistema ele poderia ir a busca do conhecimento sem estar preso a um PC, um laboratório, polo ou lan house."

6. Considerações Finais

O instrumento de pesquisa mostrou-se válido e viável, pois através do mesmo, foi realizado o estudo e avaliação do Moodle Mobile, que possibilita a percepção de como acontece à funcionalidade do ambiente.

As análises realizadas surtiram efeito positivo, cumprindo assim o objetivo de conhecer, e ver a nova usabilidade dentro do contexto do EaD, apontando possíveis melhorias.

Considerando que a massificação do uso de dispositivos móveis na comunicação síncrona e assíncrona entre as pessoas no âmbito pessoal, por este motivo é viável a sua exploração para fins didáticos. Neste sentido, é de salientar a importância de uma pedagogia participativa e mediadora de forma colaborativa, contribuindo para uma mudança nas práticas de educação em rede na sociedade digital.

Referências

Brasil. Decreto Nº 5.622, de 19 de novembro de 2005 (2015). “Diretrizes e Bases da Educação”. http://www.planalto.gov.br/ccivil_03/_ato2004-2006/2005/decreto/d5622.htm, julho.

Franciosi, B. R. T. L.; MEDEIROS, M. F.; Colla, A. L. (2003) Caos, criatividade e ambientes de aprendizagem. In: Medeiros, M. F.; Faria, E. T. (Orgs.). Educação a Distância—Cartografias Pulsantes em Movimento. Porto Alegre: EDIPUCRSap7, p.129-149.

Moodle Docs (2015) “ Mobile app”,

https://docs.moodle.org/26/en/Mobile_app#Installing_the_mobile_app, julho.

Saboia, J., Vargas, P. L. de e Viva, M. A. de A. (2013) O Uso dos Dispositivos Móveis no Processo de Ensino e Aprendizagem no Meio Virtual. In *Revista Cesuca Virtual: Conhecimento sem Fronteiras*, v.1, n. 1, jul/2013, p. 1-13,

Oliveira, J. B., de Queiroz, F. N., Hypólito, V. A. H. A., Hypólito, J. M. (2014) “As Tecnologias Móveis como Contribuintes no Processo de Ensino e Aprendizagem na EAD.” In: Simpósio Internacional de Educação a Distância e Encontro de Pesquisadores em Educação a Distância - SIED: EnPED, 2014.

Ribeiro, P. S.; Medina, R. D. (2009) “Mobile Learning Engine Moodle (MLE –

Moodle): das funcionalidades a validação em curso a distância utilizando dispositivos móveis”. *Novas Tecnologias na Educação*, Rio Grande do Sul.

Schmidt, M. A.; Orth, M. A. (2014) “Tecnologias na Educação a Distância:

utilização de ambientes virtuais de ensino aprendizagem em dispositivos Moveis”.

Simpósio de Educação a Distância, São Paulo.

Sofowora, O. A.; AINA, S. A.; Adeleke, R. L. (2015) “*Effectiveness of Mobile*

Learning as Disruptive and Innovative Strategy for Enhancing Quality Education



at the University Level in Nigeria". Journal of Educational and Social Research

MCSER, Roma, Itália.

Wolynec E. (2010) "Aprendizagem móvel em escolas e universidades",

<http://www.techne.com.br/artigos/O%20uso%20da%20Internet%20Movel.pdf>.